

XII. DEMOGRAFIK HOLAT VA O'RTACHA ISH HAQI

Dastlabki ma'lumotlarga ko'ra, 2022- yilning yanvar-sentabr holatiga viloyat doimiy aholisining soni 3 954,2 ming kishini tashkil etib, o'tgan yilga nisbatan 76,2 ming kishiga yoki 2,0 %ga ko'paydi. Shundan, 2 220,2 ming kishi - shahar joylarida (jami aholi sonining 56,2 %) va 1 734,0 ming kishi - qishloq joylarida (43,8 %) istiqomat qiladi.

Viloyat hududi va aholi zichligi (2022- yil 1- oktabr holatiga)

	<i>tashkil topgan sana</i>	<i>hududi, ming kv. km</i>	<i>doimiy aholi soni, ming kishi</i>	<i>1 kv. km ga aholi zichligi, kishi</i>
Viloyat bo'yicha	15.01.1938	6,759	3 954,2	585,0
<i>shaharlar:</i>				
Farg'ona	1877 yil	0,100	304,0	3030,9
Qo'qon	X asr	0,037	263,0	7109,1
Quvasoy	14.06.1954 yil	0,264	98,3	372,4
Marg'ilon	X asr	0,041	245,7	5991,5
<i>tumanlar:</i>				
Oltiariq	29.09.1926 yil	0,631	222,3	352,4
Qo'shtepa	16.04.1952 yil	0,368	202,1	549,2
Bag'dod	31.12.1964 yil	0,333	226,7	680,8
Buvayda	26.12.1973 yil	0,279	240,1	860,4
Beshariq	29.09.1926 yil	0,774	237,1	306,3
Quva	10.02.1939 yil	0,438	269,4	615,2
Uchko'prik	29.09.1926 yil	0,275	241,5	878,1
Rishton	09.01.1967 yil	0,307	211,1	687,7
So'x	27.02.1990 yil	0,221	81,5	368,8
Toshloq	12.04.1973 yil	0,243	213,0	876,7
O'zbekiston	17.04.1963 yil	0,689	249,5	362,1
Farg'ona	22.02.1964 yil	0,612	224,6	367,2
Dang'ara	07.12.1970 yil	0,435	184,0	423,1
Furqat	09.04.1992 yil	0,305	123,6	405,3
Yozyovon	27.12.1980 yil	0,407	116,5	286,3

Farg'ona viloyatining ma'muriy-hududiy tashkil topishi 1938- yilning 15- yanvaridan boshlanadi. Hududi 6,8 ming kvadrat kilometrni tashkil etadi yoki mamlakatimiz hududining 1,5 foiziga teng. Viloyatimiz shimoldan Namangan viloyati, sharqdan Andijon viloyati, janub tomondan Qirg'iziston Respublikasining O'sh hamda Batken viloyatlari va g'arbdan Tojikiston Respublikasining Xo'jand viloyati bilan chegaradosh. Viloyaning So'x tumani hamda Farg'ona tumanining Shohimardon va Yordon, Rishton tumanining Cho'ng'ara qishloqlari viloyat, Respublika hududidan tashqarida, Qirg'iziston Respublikasi hududida joylashgan.

Viloyat ma'muriy hududiy bo'linishiga ko'ra 4 ta viloyat miqyosidagi shahar, 15 ta tuman, 5 ta tumanlar tasarrufidagi shaharlar, 197 ta shahar tipidagi posyolkalar, 1 227 ta aholi yashash punktlari hamda 1 055 ta mahalla fuqarolar yig'inlaridan tashkil topib, ularda 3 954,2 ming nafar aholi istiqomat qiladi. Viloyatning ma'muriy markazi Farg'ona shahri.

Viloyatning iqlimi keskin kontinental, quruq. Tog' tizmalari Farg'ona vodiysiga sovuq havoning kirib kelishini to'sib turganligi bois, qishda ob-havo bir muncha mo'tadil. Yozi issiq, iyulning o'rtacha harorati 27,5°S, qishi nisbatan sovuq, yanvarning o'rtacha harorati -3°S. Vegetatsiya davri 217 kun, yillik o'rtacha yog'in miqdori 200-250 mm.ni tashkil etadi.

Farg'ona viloyati hududlari bo'yicha doimiy aholi soni to'g'risida ma'lumot

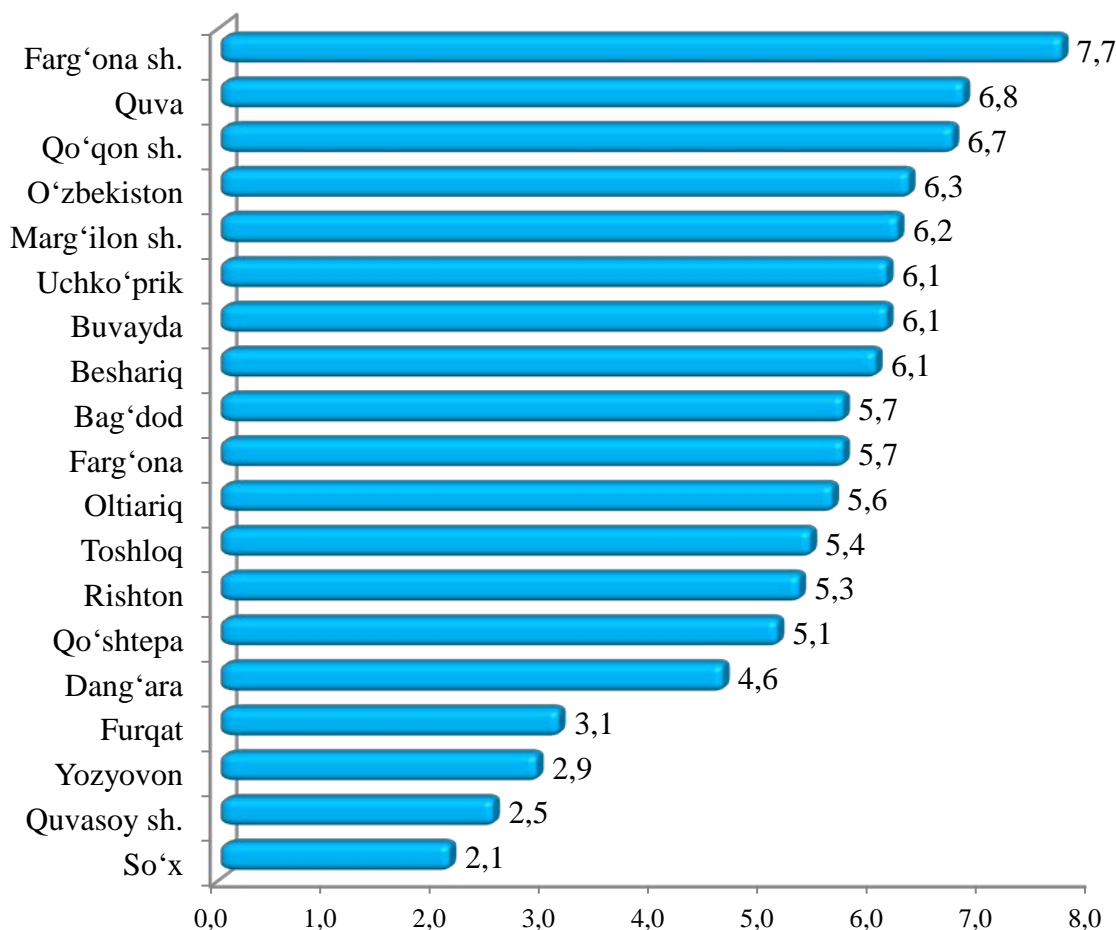
(2022- yilning 1- oktabr holatiga)

	Doimiy aholi soni, ming kishi			Doimiy aholi sonining o'sish sur'ati, % da		
	jami	shu jumladan:		jami	shu jumladan:	
		shahar	qishloq		shahar	qishloq
Farg'ona viloyati	3 954,2	2 220,2	1 734,0	102,0	56,2	43,8
<i>shaharlar:</i>						
Farg'ona	304,0	304,0	-	102,1	100,0	-
Qo'qon	263,0	263,0	-	101,5	100,0	-
Quvasoy	98,3	55,3	43,0	101,9	56,2	43,8
Marg'ilon	245,7	245,7	-	101,5	100,0	-
<i>tumanlar:</i>						
Oltiariq	222,3	167,3	55,0	102,0	75,3	24,7
Qo'shtepa	202,1	77,8	124,3	102,6	38,5	61,5
Bag'dod	226,7	116,0	110,7	102,0	51,2	48,8
Buvayda	240,1	111,5	128,6	102,2	46,4	53,6
Beshariq	237,1	83,3	153,8	101,5	35,1	64,9
Quva	269,4	124,8	144,6	101,8	46,3	53,7
Uchko'prik	241,5	44,3	197,2	102,4	18,3	81,7
Rishton	211,1	134,9	76,3	101,8	63,8	36,2
So'x	81,5	51,6	29,9	101,6	63,3	36,7
Toshloq	213,0	49,6	163,4	102,1	23,3	76,7
O'zbekiston	249,5	108,1	141,4	101,8	43,3	56,7
Farg'ona	224,6	141,2	83,5	102,2	62,8	37,2
Dang'ara	184,0	42,8	141,3	102,4	23,3	76,7
Furqat	123,6	29,2	94,4	102,0	23,6	76,4
Yozyovon	116,5	69,8	46,7	102,2	59,9	40,1

Shaharlar ichida eng ko‘p aholi Farg‘ona shahrida 304,0 ming kishi (o‘tgan yilning mos davriga nisbatan 6,3 %ga o‘sgan) va tumanlarda eng ko‘p aholi Quva tumanida bo‘lib 269,4 ming kishini tashkil qiladi (o‘tgan yilning mos davriga nisbatan 4,6 %ga o‘sgan).

Hududlar kesimida doimiy aholi soninig taqsimlanishi

(2022- yil 1-oktabr holatiga; viloyat jami aholisiga nisbatan, % da)



Yanvar-sentabr oylarida viloyat bo‘yicha aholining tabiiy harakati ko‘effitsiyentlari

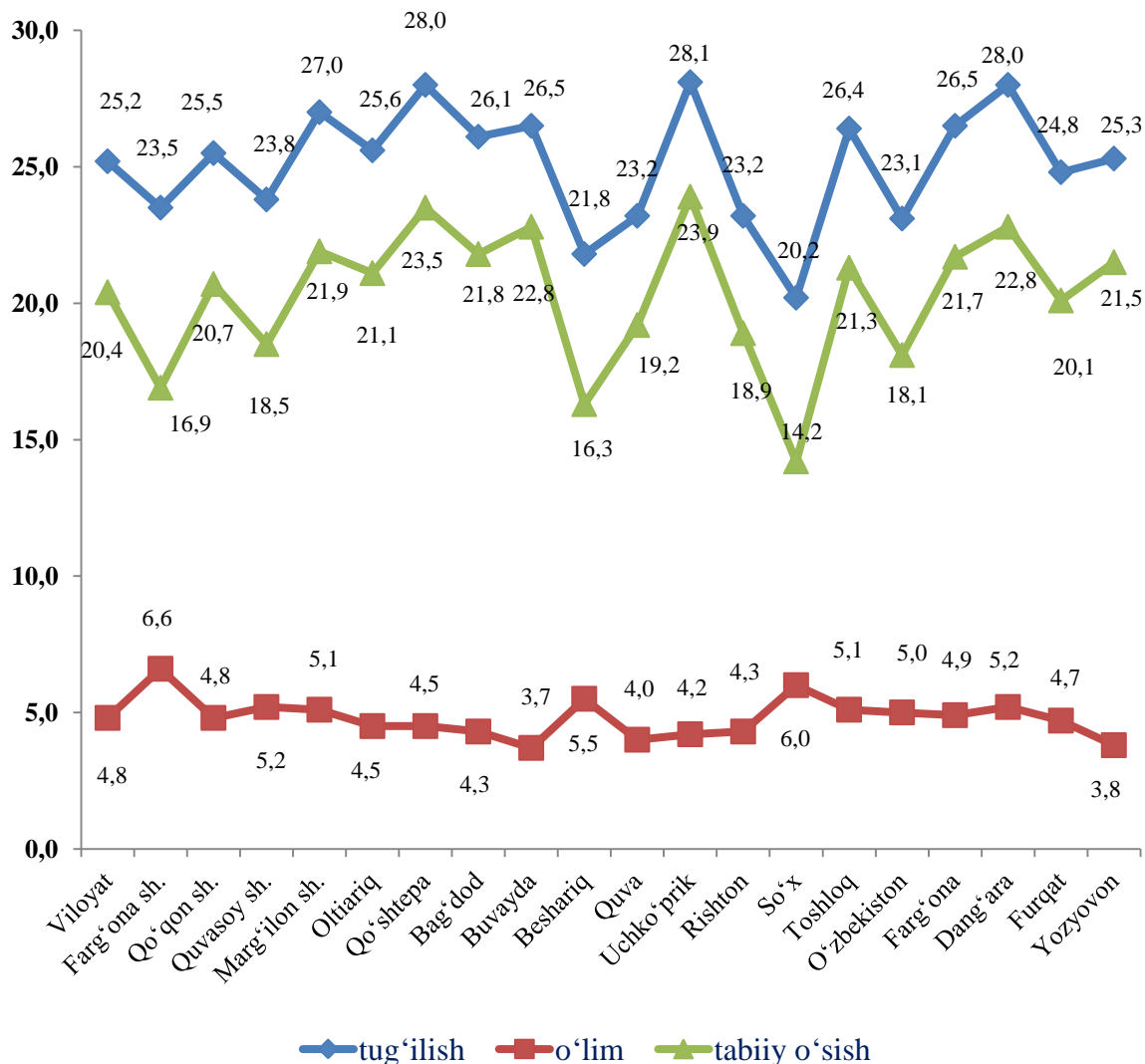
<i>Ko‘rsatkichlar</i>	<i>ming kishi</i>		<i>1000 aholiga nisbatan</i>	
	<i>2021- yil</i>	<i>2022- yil</i>	<i>2021- yil</i>	<i>2022- yil</i>
Tug‘ilganlar	74,8	74,1	26,0	25,2
O‘lganlar	13,4	14,1	4,7	4,8
<i>shu jumladan bir yoshgacha bolalar</i>	0,6	0,5	8,9	11,0
Nikohlar, <i>mingta</i>	22,0	21,0	7,7	7,1
Ajralishlar, <i>mingta</i>	3,2	4,0	1,1	1,4

Tug‘ilish darajasi. 2022- yilning yanvar–sentabr oylari tug‘ilganlar soni 74,1 ming kishini tashkil etdi va 2021- yilning shu davriga (74,8 ming kishi) nisbatan 0,7 ming kishiga kamaydi, shunga mos ravishda tug‘ilish koeffitsiyenti 25,2 promilleni tashkil qildi.

Tug‘ilish darajasining ko‘payishi viloyatning Farg‘ona tumanida 25,9 dan 26,5 promille, Farg‘ona shahrida 21,3 dan 23,5 promille, Qo‘qon shahrida 24,3 dan 25,5 promillega, Quvasoy shahrida 25,0 dan 23,8 promillega, Marg‘ilon shahrida 27,2 dan 27,0 promillega kuzatildi.

Aholining tabiiy harakati koeffitsiyenti

(2022- yilning yanvar-sentabr holatiga (1 000 aholiga nisbatan, promille))



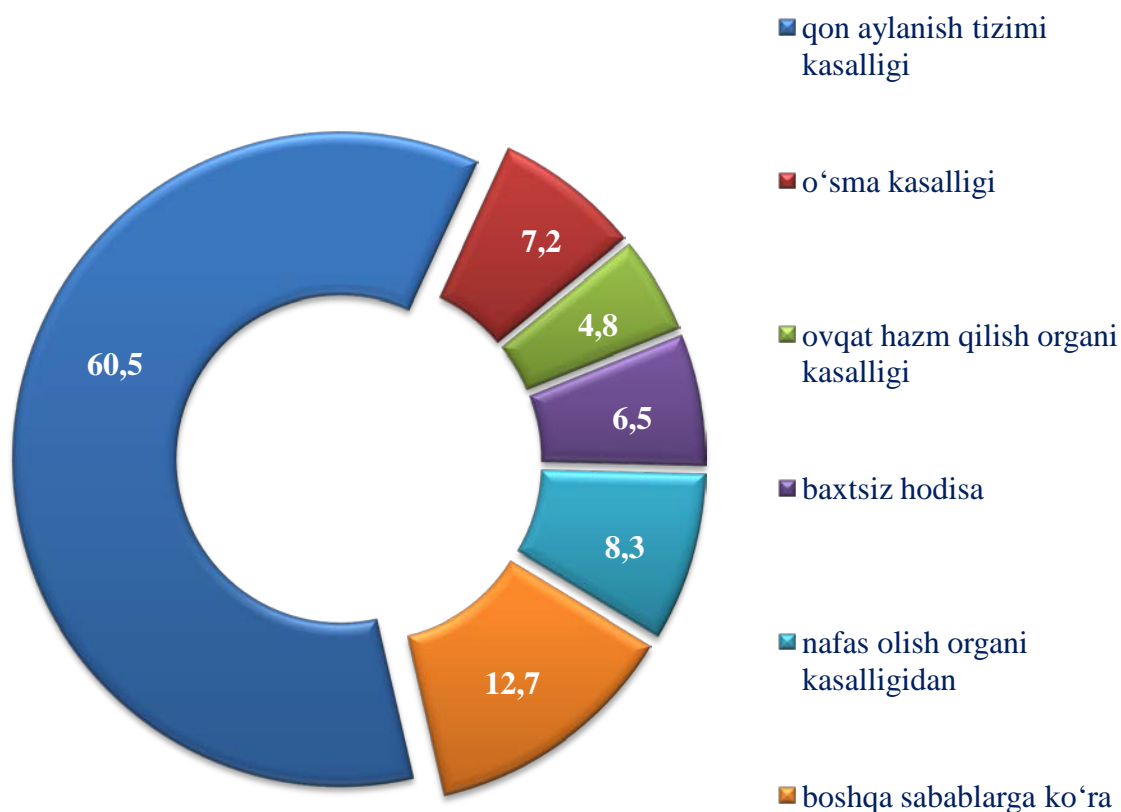
O‘lim darajasi. 2022-yilning yanvar-sentabr oylarida o‘lganlar soni 14 121 kishini tashkil qildi va 2021- yilning shu davriga (13 443 kishi) nisbatan 678 kishiga ko‘paydi. Mos ravishda o‘lim koeffitsiyenti 4,8 promilleni tashkil qildi (2021- yil yanvar-sentabr oylarida 4,7 promille).

O'lganlar sonining ko'payishi viloyatimizning ba'zi shahar va tumanida yuz bergan bo'lib, eng ko'p o'lim Toshloq tumanida 812 kishidan 5,1 promille, So'x tumanida 366 kishidan 6,0 promillega kuzatildi, Beshariq tumanida 966 kishidan 5,5 promille, Farg'ona tumanida 811 kishidan 4,9 promille, Qo'shtepa tumanida 675 kishidan 4,5 promille.

O'lganlar umumiy sonining 60,8 %i qon aylanish tizimi kasalliklaridan, 7,2 %i o'sma kasalliklaridan, 4,8 %i ovqat hazm qilish organlari kasalliklaridan, 6,5 %i baxtsiz hodisadan, 8,3 %i nafas olish organlari kasalliklaridan vafot etgan.

O'lganlar umumiy sonining tarkibiy tuzilishi

(2022- yilning 1-oktabr holatiga, %da)



Dastlabki ma'lumotlarga ko'ra, 2022- yilning yanvar-sentabr oylarida bir yoshga to'lmagan 555 ta bolalar o'limi kuzatildi. Go'daklar o'limi koeffitsiyenti 11,0 promilleni tashkil qildi (2021- yilning yanvar-sentabr 8,9 promille).

Nikohlar va ajralishlar. 2022- yilning yanvar-sentabr oylari shahar, tuman hokimliklarining FHDYo bo'limlarida 20 955 ta nikohlar va 3 979 ta ajralishlar ro'yxatga olindi. Ming aholiga nisbatan 7,1ta nikoh (2021 yilning tegishli davrida 7,7 ta) va 1,4 ta ajralishlar (2021- yilning tegishli davrida -1,1) to'g'ri keladi.

Yanvar-sentabr oylarida tuzilgan nikohlar va nikohdan ajralishlar soni

(birlikda)

	<i>Tuzilgan nikohlar</i>		<i>Nikohdan ajralishlar</i>	
	<i>2021-yil</i>	<i>2022-yil</i>	<i>2021-yil</i>	<i>2022-yil</i>
Viloyat	22 037	20 955	3218	3979
<i>shaharlar:</i>				
Fargʻona	1665	1548	464	539
Qoʻqon	1435	1362	337	447
Quvasoy	548	465	91	124
Margʻilon	1451	1322	232	278
<i>tumanlar:</i>				
Oltiariq	1283	1171	166	181
Qoʻshtepa	1253	1063	163	156
Bagʻdod	1377	1291	160	233
Buvayda	1373	1372	152	178
Beshariq	1058	998	147	161
Quva	1400	1417	146	203
Uchkoʻprik	1495	1316	169	157
Rishton	1172	1272	134	241
Soʻx	343	441	84	58
Toshloq	1135	1089	137	153
Oʻzbekiston	1347	1299	192	228
Fargʻona	1457	1298	167	264
Dangʻara	992	1031	124	181
Furqat	693	659	87	96
Yozyovon	560	541	66	101

Migratsiya. Dastlabki maʼlumotlarga koʻra, 2022- yilning yanvar-sentabr oylarida viloyatga koʻchib kelganlar soni 6787 kishini, shu davr mobaynida koʻchib ketganlar soni esa 8908 kishini tashkil qildi. Migratsiya qoldigʻi minus 2121 kishiga (2021 yilning shu davrida - minus 3304 kishi) teng boʻldi. Eng katta minus qoldiqlar Margʻilon shahri (minus 891) va Qoʻqon shahrida (minus 714) kuzatildi.

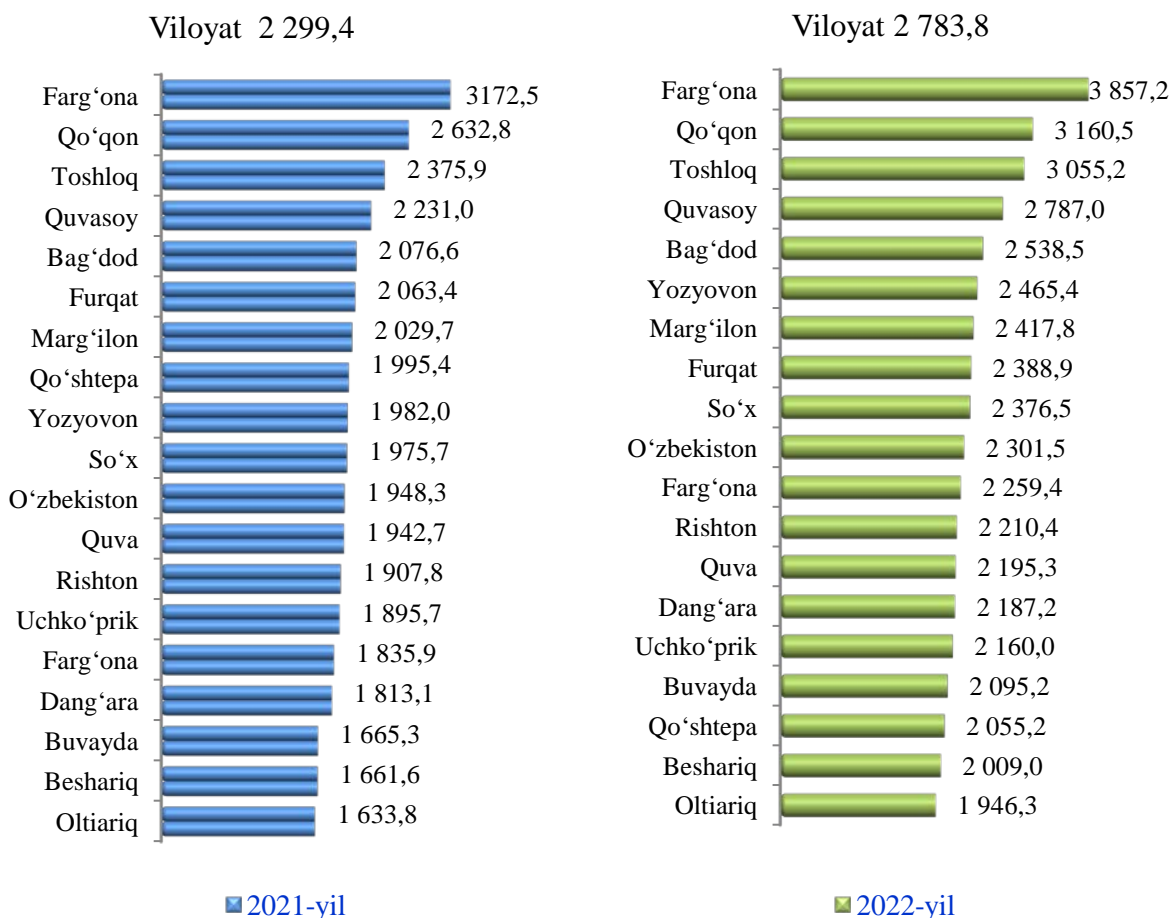
Yanvar-sentabr oylarida aholining migratsiya ko'rsatkichlari

(kishi)

	<i>Kelganlar</i>		<i>Ketganlar</i>		<i>Migratsiya saldos</i>	
	<i>2021-yil</i>	<i>2022-yil</i>	<i>2021-yil</i>	<i>2022-yil</i>	<i>2021-yil</i>	<i>2022-yil</i>
Viloyat	8315	6787	11619	8908	-3304	-2121
<i>shaharlar</i>						
Farg'ona	2753	2320	1947	1288	806	1032
Qo'qon	390	337	1145	1051	-755	-714
Quvasoy	474	353	335	245	139	108
Marg'ilon	421	41	1228	932	-807	-891
<i>tumanlar</i>						
Oltiariq	191	103	393	336	-202	-233
Qo'shtepa	496	502	484	276	12	226
Bag'dod	189	53	528	355	-339	-302
Buvayda	215	226	435	390	-220	-164
Beshariq	204	160	658	576	-454	-416
Quva	139	120	610	479	-471	-359
Uchko'prik	297	283	469	401	-172	-118
Rishton	218	149	505	352	-287	-203
So'x	93	59	43	29	50	30
Toshloq	368	263	497	314	-129	-51
O'zbekiston	42	341	643	546	-601	-205
Farg'ona	729	611	685	509	44	102
Dang'ara	582	474	434	372	148	102
Furqat	344	292	351	298	-7	-6
Yozyovon	170	100	229	159	-59	-59

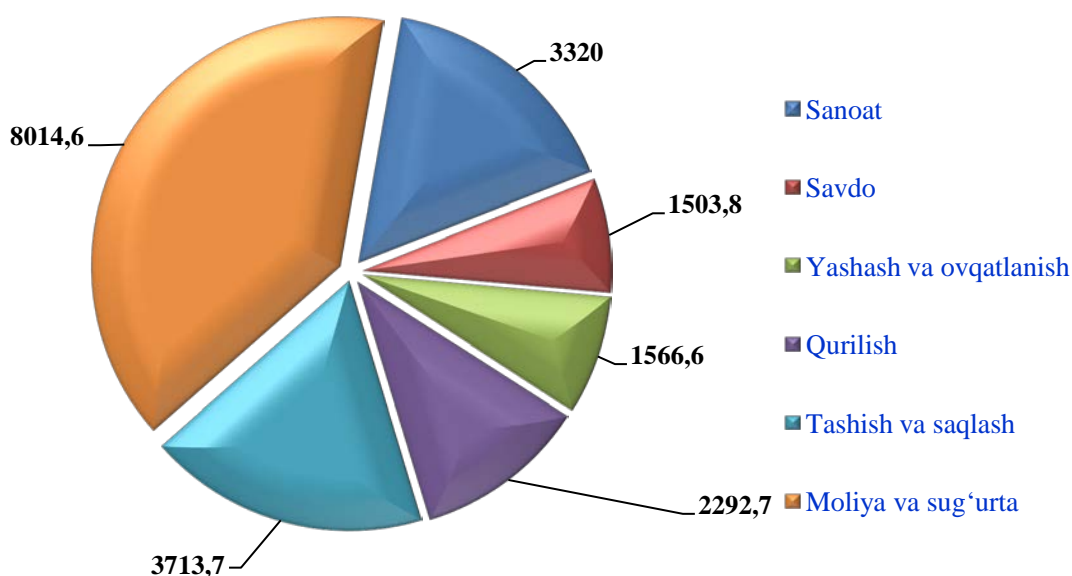
Dastlabki ma'lumotlarga ko'ra, 2022- yilning yanvar-sentabr oylarida o'rtacha oylik nominal hisoblangan ish haqi 2 599,1 ming so'mni tashkil qildi va 2021-yilning shu davriga nisbatan 10,9 %ga o'sdi. Eng yuqori o'rtacha oylik nominal hisoblangan ish haqi Farg'ona shaharda 3 613,3 ming so'mni, Qo'qon shaharda 3 057,6 ming so'mga to'g'ri keldi.

Yanvar-sentabr oylari davomida o'rtacha nominal hisoblangan ish haqi (ming so'mda)



O'rtacha oylik nominal hisoblangan ish haqining iqtisodiy faoliyat turlari bo'yicha taqsimlanishi

(2022- yil yanvar-sentabr, qishloq xo'jaligi va kichik tadbirkorlik subyektlarisiz ming so'mda)



O‘rtacha oylik nominal hisoblangan ish haqining eng yuqori miqdori moliya va sug‘urta faoliyatiga to‘g‘ri kelib, 8 014,6 ming so‘mni tashkil etdi. Bu ko‘rsatkich qurilishda 2 292,7 sanoatda 3 320,0 va ta‘lim sohasida 2 378,5 ming so‘mdan iborat bo‘ldi.

O‘rtacha oylik nominal hisoblangan ish haqi**

(yanvar-sentabr oylari qishloq xo‘jaligi va kichik tadbirkorlik subyektlarisiz, ming.so‘mda)

	2021-yil	2022-yil	O‘sinh sur‘ati %
Viloyat	2299,4	2783,8	121,1
<i>shaharlar:</i>			
Farg‘ona	3074,4	3857,2	125,5
Qo‘qon	2632,8	3160,5	120,0
Quvasoy	2231,0	2787,0	124,9
Marg‘ilon	2029,7	2417,8	119,1
<i>tumanlar:</i>			
Oltiariq	1633,8	1946,3	119,1
Qo‘shtepa	1995,4	2055,2	103,0
Bag‘dod	2076,6	2538,5	122,2
Buvayda	1665,3	2095,2	125,8
Beshariq	1661,6	2009,0	120,9
Quva	1942,7	2195,3	113,0
Uchko‘prik	1895,7	2160,0	113,9
Rishton	1907,8	2210,4	115,9
So‘x	1975,7	2376,5	120,3
Toshloq	2375,9	3055,2	128,6
O‘zbekiston	1948,3	2301,5	118,1
Farg‘ona	1835,9	2259,4	123,1
Dang‘ara	1813,1	2187,2	120,6
Furqat	2063,4	2388,9	115,8
Yozyovon	1982,0	2465,4	124,4

***(qishloq xo‘jaligi va kichik tadbirkorlik subyektlaridan tashqari)*