

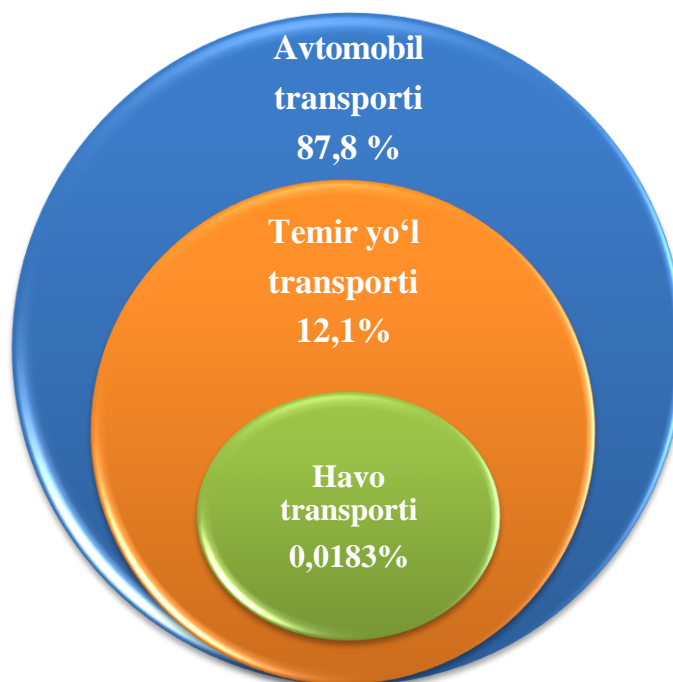
## IX. TRANSPORT VA ALOQA

**Yuk tashish.** 2022- yilning yanvar–mart oylarida barcha turdagi transportlar tomonidan 13,1 mln. tonna yuk tashilgan bo‘lib, bu 2021- yilning yanvar-mart holatiga nisbatan 110,0 foizni tashkil qildi. Shu bilan birga yuk aylanmasi 702,2 mln.tn-km.ni tashkil qildi yoki 2021- yilning yanvar-mart holatiga nisbatan 110,7 foizni tashkil qildi .

### Transport turlari bo‘yicha yuk tashish va yuk aylanmasi

	2022- yil yanvar-mart	o‘shish sur‘ati, foiz hisobida
<b>Tashilgan yuklar, mln. tn.</b>	<b>13,1</b>	<b>110,0</b>
temir yo‘l transportida	1,6	100,4
avtomobil transportida	11,5	111,5
havo transportida, <i>ming tn.</i>	2,4	2 159,0
<b>Yuk aylanmasi, mln.tn-km</b>	<b>702,2</b>	<b>110,7</b>
temir yo‘l transportining	428,6	123,7
avtomobil transportining	288,1	273,6

### Transport turlari bo‘yicha yuk tashish tarkibi (yuk tashishning umumiy hajmiga nisbatan, foizda)



**Magistral temir yo‘l transportida asosiy turdagi yuklarni tashish**  
(2022- yilning yanvar-mart holatiga)

	<i>ming tonna</i>	<i>o‘shish sur‘ati, foiz hisobida</i>
<b>Yuklar - jami</b>	1 587,2	100,4
<i>shu jumladan:</i>		
neft yuklari	141,4	65,0
qora metal temir-tersaklari	34,8	119,2
kimyoviy va mineral o‘g‘itlar	100,3	79,3
qurilish yuklari	62,6	139,7
sement	47,6	2 505,3
paxta-tolasi	-	-
don va yanchilgan don mahsulotlari	51,7	110,7
boshqa yuklar	1 148,8	102,0

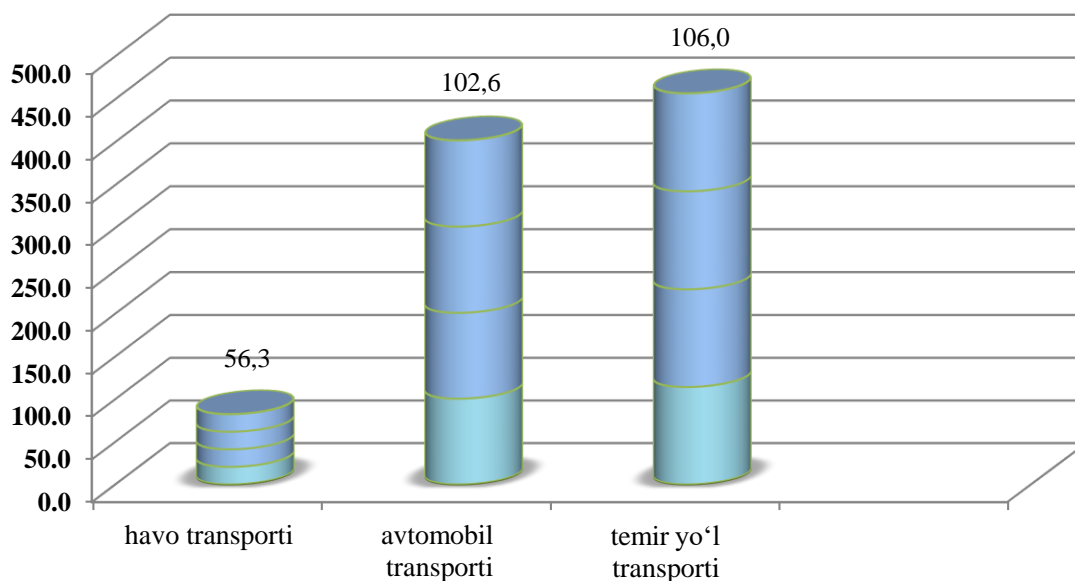
Avtomobil transportida 11,5 mln.tonna yuk tashilgan bo‘lib, bu 2022- yilning yanvar-mart holatiga nisbatan 1,5 foizga ko‘pdir. Yuk aylanmasi 0,2 mlrd. tn-km.ni tashkil qilib, 5,0 foizga ko‘pdir.

Yakka tartibdagi tadbirkorlarning avtomobil transportidagi yuk aylanmasi 2022-yil yanvar-mart holatiga nisbatan 1,9 foizga ko‘paydi va 0,1 mlrd. tn-km.ni tashkil qildi. Avtomobil transporti yuk aylanmasining umumiy hajmida yakka tartibdagi yuk tashuvchilarning ulushi 62,8 foizni (2021- yilning yanvar-mart oylarida 57,7 foizni) tashkil etdi.

Havo transporti orqali 2,4 ming tonna yuk jo‘natilgan bo‘lib, bu 2021- yilning yanvar-mart holatiga nisbatan 78,9 foizga kamdir.

**Yo‘lovchi tashish.** Barcha transport turlarida tashilgan yo‘lovchilar soni 2022-yilning yanvar-mart holatiga nisbatan 2,6 foizga ko‘paydi va 141,3 mln. kishiga yetdi. Yo‘lovchi tashish aylanmasi 5,8 foizga ko‘payib, 3,3 mlrd. yo‘lovchi km.ni tashkil etdi.

**Yo‘lovchi tashishning o‘tgan yilning mos davriga nisbatan o‘shish sur‘ati**  
(foiz hisobida)



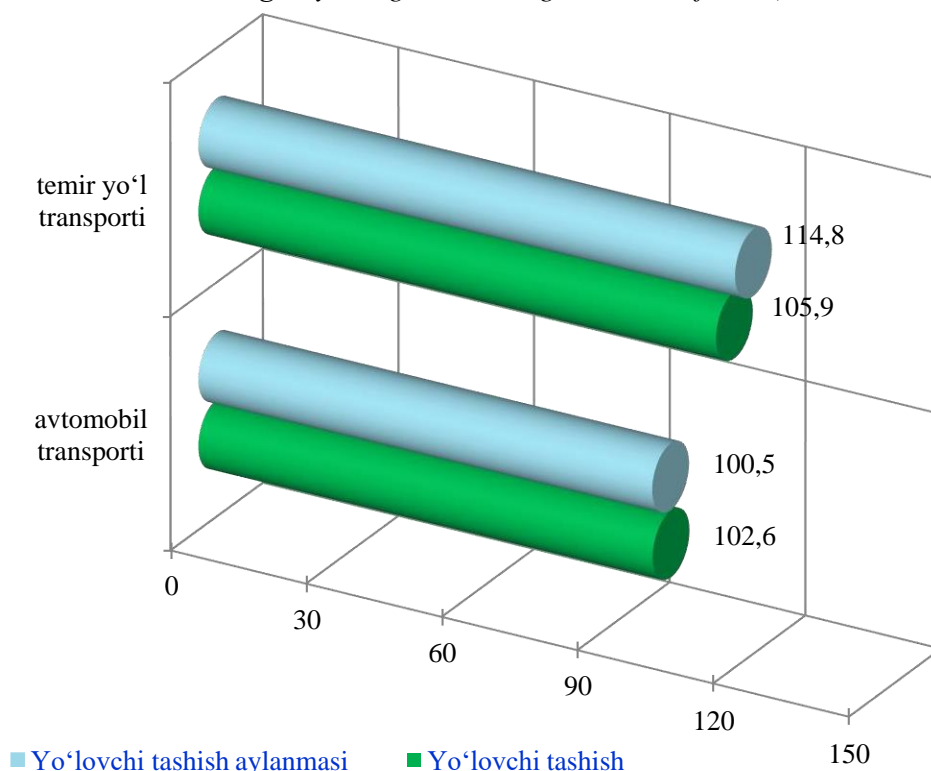
**Transport turlari bo'yicha  
yo'lovchi tashish va yo'lovchi aylanmasi**

	2022- yil yanvar- mart	jamiga nisbatan, foiz hisobida	o'sish sur'ati, foiz hisobida
<b>Tashilgan yo'lovchilar, mln. kishi</b>	<b>141,3</b>	<b>100,0</b>	<b>100,5</b>
temir yo'l transportida	0,4	0,04	114,2
avtomobil transportida	141,3	99,9	100,5
havo transportida	56,3	0,06	971,0
<b>Yo'lovchi aylanmasi, mln. yo'lovchi-km</b>	<b>3 150,2</b>	<b>100,0</b>	<b>100,7</b>
temir yo'l transportining	51,0	1,7	118,7
avtomobil transportining	3 099,2	98,3	100,4

Yo'lovchi tashishda eng katta foiz havo transportiga to'g'ri kelib, 971,0 foizni tashkil qildi.

Avtomobil transportida yo'lovchilar jo'natish 2,6 foizga ko'payib, 141,3 mln. yo'lovchini tashkil etdi, yo'lovchi aylanmasi 5,9 foizga ko'paydi va 3281,6 mln. yo'lovchi-km.ni tashkil etdi.

**Yo'lovchi tashish**  
(2022- yil yanvar-mart oylarida,  
o'tgan yilning mos davriga nisbatan foizda)



Havo transporti orqali 56 304 mingta yo‘lovchi jo‘natilib, bu ko‘rsatkich 2022- yilning yanvar-mart holatiga nisbatan 973,0 foizni tashkil etdi.

Yakka tartibdagi tadbirkorlarning avtomobil transportidagi yulovchi aylanmasi 2022- yil yanvar-mart holatiga nisbatan 2,0 foizga ko‘paydi va 2,9 mlrd. yul-km.ni tashkil qildi. Avtomobil transporti yulovchi aylanmasining umumiy hajmida yakka tartibdagi yulovchi tashuvchilarning ulushi 86,0 foizni (2021- yilning yanvar-mart oylarida 86,5 foizni) tashkil etdi.

### Hududlar bo‘yicha transport soxasida kichik tadbirkorlik ulushlari

(2022- yil yanvar-mart holatiga, jamiga nisbatan, foizda)

	Yuk tashish		Yuk aylanmasi	
	2022- yil yanvar-mart	2021- yil yanvar-mart	2022- yil yanvar-mart	2021- yil yanvar-mart
<b>Farg‘ona viloyati</b>	<b>86,1</b>	<b>94,0</b>	<b>24,4</b>	<b>21,1</b>
<i>shaharlar:</i>				
Farg‘ona	17,1	67,3	77,7	51,3
Qo‘qon	70,8	56,3	89,5	85,4
Quvasoy	100,0	69,4	79,9	100,0
Marg‘ilon	99,4	99,8	99,7	99,9
<i>tumanlar:</i>				
Oltiariq	54,8	98,9	98,4	90,7
Qo‘shtepa	100,0	100,0	100,0	99,7
Bog‘dod	61,4	99,6	99,7	82,2
Buvayda	80,6	100,0	100,0	93,3
Beshariq	63,2	97,6	95,8	82,1
Quva	15,2	99,6	99,7	53,1
Uchko‘prik	97,2	100,0	100,0	98,7
Rishton	46,6	79,6	65,9	79,2
So‘x	85,3	99,3	99,9	96,5
Toshloq	84,2	77,1	44,5	92,8
O‘zbekiston	65,8	71,4	92,5	86,0
Farg‘ona	57,0	99,7	99,9	85,7
Dang‘ara	21,3	91,2	96,6	60,4
Furqat	24,9	100,0	100,0	82,6
Yozyovon	65,7	92,8	96,2	86,3

**Hududlar bo'yicha transport sohasida kichik tadbirkorlik ulushlari**  
( jamiga nisbatan, foizda)

	<i>Yo'lovchi tashish</i>		<i>Yo'lovchi aylanmasi</i>	
	<i>2022- yil yanvar-mart</i>	<i>2021- yil yanvar-mart</i>	<i>2022- yil yanvar-mart</i>	<i>2021- yil yanvar-mart</i>
<b>Farg'ona viloyati</b>	<b>96,0</b>	<b>94,4</b>	<b>97,3</b>	<b>95,6</b>
<i>shaharlar:</i>				
Farg'ona	89,0	89,2	94,4	94,5
Qo'qon	80,7	65,6	93,8	84,8
Quvasoy	96,8	96,7	98,2	98,2
Marg'ilon	99,6	99,7	99,9	99,9
<i>tumanlar:</i>				
Oltiariq	99,5	99,5	99,3	99,3
Qo'shtepa	99,9	99,9	99,8	99,8
Bog'dod	99,5	99,5	99,3	99,3
Buvayda	99,7	99,7	99,8	99,8
Beshariq	99,8	99,8	99,7	99,7
Quva	99,6	99,6	99,3	99,3
Uchko'prik	98,4	95,4	98,4	95,9
Rishton	99,3	99,2	99,4	99,0
So'x	99,8	99,8	99,8	99,8
Toshloq	94,4	94,5	93,4	93,4
O'zbekiston	99,7	99,8	99,7	99,7
Farg'ona	99,6	99,6	99,5	99,6
Dang'ara	99,6	99,6	99,4	99,4
Furqat	99,6	99,6	99,7	99,7
Yozyovon	99,3	99,3	99,5	99,5